

小学校通学路点検結果記録表

No	場所	危険個所の概要	対策の必要性と具体的な対策案		
1	深見酒店前交差点周辺 (町道田野線、 町道南北線、 町道東海浜5号線)	経路上に狭小な路地があり、車の往来が確認しづらく危険。 また、周辺地は商店や自動販売機があり路上駐車が起きやすい環境でもある。	不用・必要	移動経路の変更等による対策	-
				道路管理者による対策	-
				警察による対策	巡回パトロール等により注意喚起する。
				その他	路上駐車やスピード遵守等について町広報誌等で啓発する。
2	土生岡登り口 ～上ノ岡団地 (土生岡1号線、 町道立岡桃山線)	土生岡への登り口の交差点付近は、交通が多くスピードも出しがちであり危険である。 本年度、上ノ岡地区から対策できないか相談があった。 (例えば、横断歩道設置等)	不用・必要	移動経路の変更等による対策	-
				道路管理者による対策	-
				警察による対策	巡回パトロール等により注意喚起する。 横断歩道については、横断前の待機スペースの確保が困難であることや、道路がカーブしており見通しが悪いため設置困難な場所である。
				その他	カーブミラーの向きが少しずれていたため調整する。 スピード遵守や道路横断者への注意喚起等について町広報誌等で啓発する。

田野小学校通学路地図・今回点検箇所

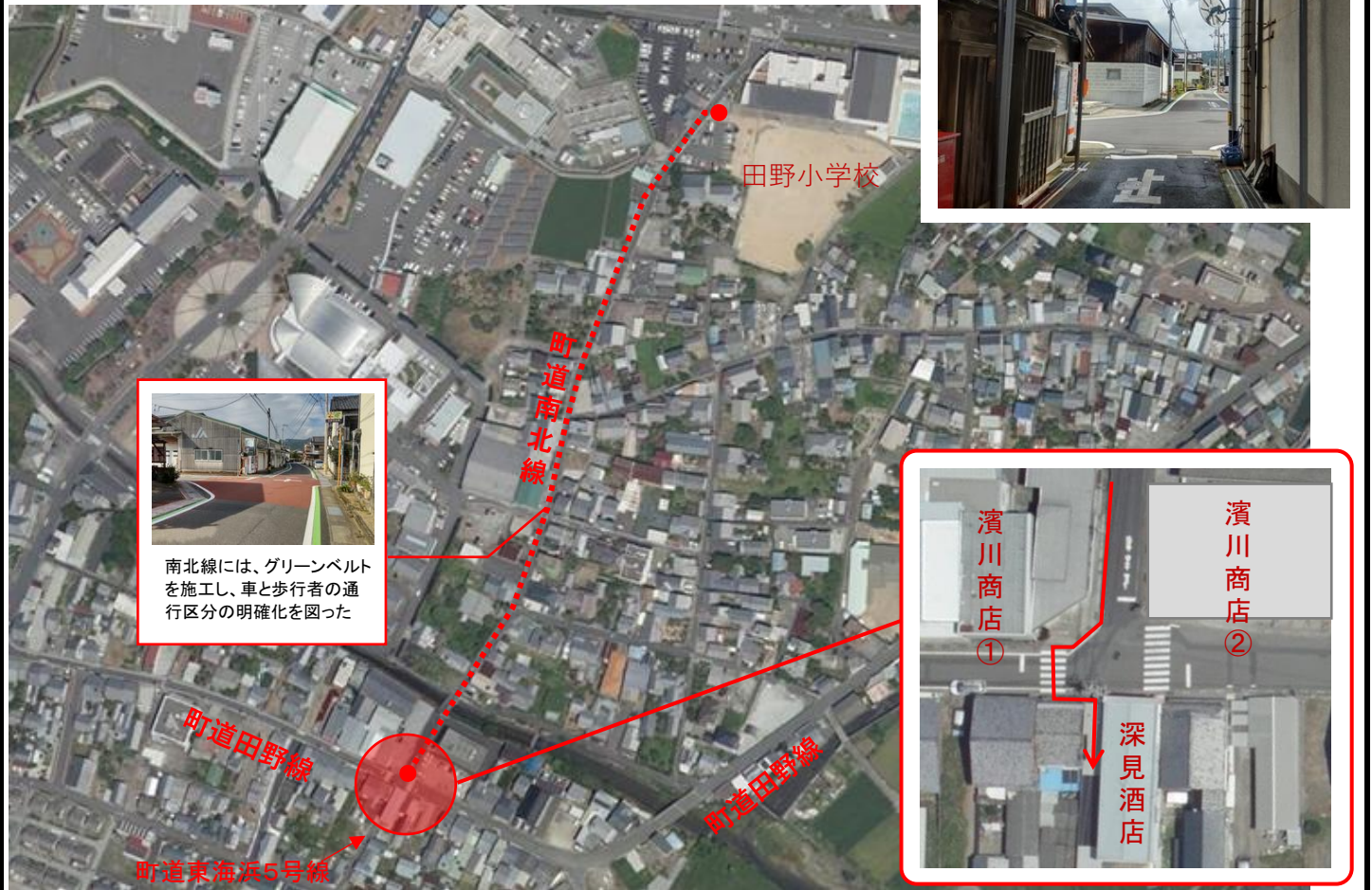


通学路における交通上の危険箇所調査票

NO. 1

学校名	田野町立 田野小学校	担当者 職名	教頭	氏名	米倉 由佳
路線名	国道 ・ 県道 ・ 市町村道 (号線)				
場所 (番地・目標物等)	深見酒店前交差点周辺 (町道田野線・町道南北線・町道東海浜5号線)				
危険な状況	学校から帰宅時に横断歩道を渡った後、交差点の南側路に入る際に、車が来ているか確認できないため危険。本交差点のすぐ西に南へ防災道路が整備されたため、見通が悪い本交差点は、以前よりも交通量は減っているが、通行する車両がなくなったわけではないため危険性は残る。また、登校時は路地から出てくる状況となるが、カーブミラーで確認はできるものの、朝は交通量も多く危険。		 <p style="text-align: center;">濱川商店②から路地向</p>		
その他参考となる事項	周辺には、商店やたばこの自動販売機もあり路上駐車が生じやすい環境にある。 ※路上駐車については、以前、町広報誌で注意喚起した。		 <p style="text-align: center;">路地から交差点向</p>		

【地図添付】



※ 可能な限り写真を添付(データのプリントアウト等)

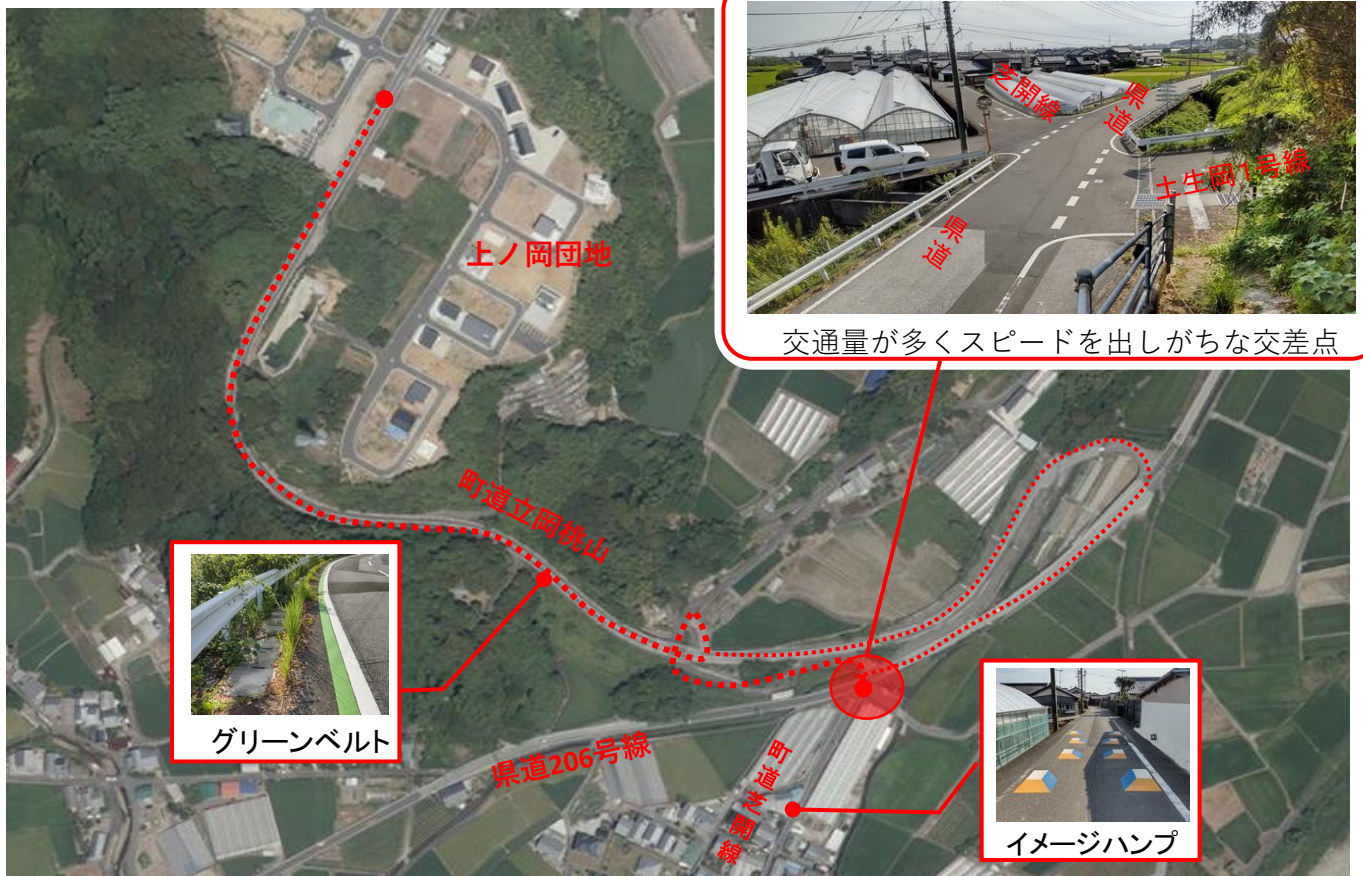
特に緊急対応の必要がある場合は記載してください。

通学路における交通上の危険箇所調査票

NO. 2

学校名	田野町立 田野小学校	担当者 職名	教頭	氏名	米倉 由佳
路線名	国道 ・ 県道(206号線) ・ 市町村道				
場所 (番地・目標物等)	土生岡登り口交差点周辺～上ノ岡団地 (県道206号線、土生岡1号線、町道立岡桃山線、芝開線)				
危険な状況	上ノ岡団地の宅地分譲も概ね終わりの状況となり、居住者の増加に伴い町道立岡桃山線の交通量が増えている。また、急坂のため下りではスピードも出やすい。ここは、これまでも、調査対象にあがっている場所であり、路側へのグリーンベルトの施工や町広報誌等での地域住民への啓発を行ったが、保護者からは、まだ子供たちが安心して通学できる状況ではないとの声がある。 また、本年度、上ノ岡地区から登り口の交差点周辺に横断歩道の設置ができないか相談があり、関係機関と協議を行ったが、現状では設置は困難であるとの回答であった。				
その他参考となる事項	町道立岡桃山線は、令和元年度の合同点検で危険箇所の指摘があり、対策工事としてグリーンベルトを施工し、歩行者と車両の通行区分の明確化を図った。また、芝開線についても、幅員減少地点前にイメージハンプ(立体減速標示)を施工し、狭小道路での減速を促している。				

【地図添付】



※ 可能な限り写真を添付(データのプリントアウト等)

特に緊急対応の必要がある場合は記載してください。